

欽定秘殿珠林三編

欽定祕殿珠林三編

乾清宮藏

列朝名人書畫

唐尉遲乙僧畫護國天王像 一軸

唐范瓊畫大悲觀音像 一軸

唐釋貫休畫羅漢 一軸

唐人書佛說廣博嚴淨不退轉輪經 一卷

宋李公麟畫十八羅漢 一軸

宋馬和之畫如來像

一軸

宋蘇漢臣畫古佛像

一軸

宋李嵩畫羅漢

一卷

宋李嵩畫羅漢

一軸

宋陳居中畫無量壽佛像

一軸

宋何青年畫麻姑仙像

一軸

宋人畫達摩像

一軸

宋人畫無量壽佛

一軸

宋人畫十八應真 一軸

元趙孟頫畫達摩像 一軸

元趙孟頫畫浴象圖 一軸

元趙孟頫畫壽星 一軸

元顏輝畫老子騎牛 一軸

元人畫毘盧遮那佛像 一軸

元人畫達摩像 一軸

元人書金剛經 一軸

明許震畫鍾離仙像 一軸

明吳偉畫北海真人像 一軸

明唐寅畫維摩說法圖 一軸

明仇英畫普賢像 一軸

明仇英畫觀音大士像 一軸

明丁雲鵬畫佛像 一軸

明鄭重畫釋迦牟尼佛 一軸

明張譽壽字南極老人 一軸

明崔子忠掃象圖 一軸

無名氏畫呂巖像 一軸

本朝臣工書畫

綿思書金剛般若波羅蜜經 一冊

弘旻畫降魔圖 一卷

華岳畫壽星 一軸

張照書心經 一冊

張照書阿難偈 一卷

于敏中書佛說大阿彌陀經 二冊

于敏中書大乘顯識經 二冊

德保書佛說如來智印經 一冊

王際華書維摩詰所說經 三冊

李汪度書佛說八吉祥經 一冊

金士松書佛說大乘無量壽莊嚴經 一冊

胡高望書佛說大吉祥經 一軸

董誥書大方廣圓覺修多羅了義經 二冊

董誥書度一切諸佛境界智嚴經 一冊

戴衢亨書大寶積經無量壽會 一冊

戴衢亨書大寶積經無量壽如來會 一冊

關槐書

高宗純皇帝御製程敏政重修觀音寺記訂訛並繪

大士像 一軸

趙秉冲書佛說八吉祥經佛說十吉祥經佛

說五福德經 一冊

集錦書畫

明文徵明書金剛經仇英畫佛

一軸

明文徵明書金剛經仇英畫佛

一軸

香繪佛像

香繪文殊像

一軸

香繪觀音像

一軸

緙繡書畫

宋緙絲無量壽佛

一軸

宋緙絲羣仙獻壽圖 一軸

緙絲釋迦牟尼佛 一軸

緙絲釋迦牟尼佛 一軸

緙絲釋迦牟尼佛 一軸

緙絲無量壽佛 一軸

緙絲無量壽佛 一軸

緙絲極樂世界圖 一軸

緙絲觀音大士像 一軸

緙絲三星圖 一軸

繡線無量壽佛 一軸

繡線無量壽佛 一軸

繡線無量壽佛 一軸

繡線無量壽佛 一軸

繡線無量壽佛 一軸

繡線無量壽佛 一軸

繡線達摩面壁像 一軸

繡線諸佛菩薩像

十三軸

唐尉遲乙僧畫護國天王像 一軸

本幅絹本。縱三尺四寸。橫一尺二寸二分。設色畫護國天王像。華蓋彩雲覆之。從神四跪。而參禮者三人。款尉遲乙僧敬繪。六字泥金篆書

軸內分鈐

高宗純皇帝寶璽。乾隆御覽之寶。乾隆鑑賞。

鑒藏寶璽

五璽 珠林三編

收傳印記。宣和建業文房之印。貞觀德壽政。

和祕閣之印永存珍祕昌羣玉中祕御府
寶繪天厯之寶端本

按蔡尉述乙僧或云于闐國人或云吐火羅
國人考見續編

唐范瓊畫大悲觀音像 一軸

本幅絹本。縱二尺一寸。橫一尺二寸四分。設色畫蓮座千手觀音。分執法寶。款大唐大中年。庚午歲正月吉旦。范瓊敬畫於蜀郡聖

興寺中。

泥金書

右方標綾舊題籤。

大悲觀音像。唐范瓊真蹟。邗上查士標題籤。

左方標綾題識。

范瓊阿彌陀佛向見於金陵沈氏今爾宰詞
兄出此大悲觀音像筆法悉與相似遂定為
真蹟無疑爾宰寶之清河張丑謹題鈐印二
張丑之印張青父氏

軸內分鈐

高宗純皇帝寶璽乾隆御覽之寶乾隆鑑賞

鑒藏寶璽

五璽

珠林三編

程棊范瓊開成時人善畫人物佛像天王羅漢見黃休復益州名畫錄

唐釋貫休畫羅漢一軸

本幅絹本。縱四尺三寸四分。橫一尺九寸四分。設色畫尊者於長松下。持牟尼珠。脫屣結跏趺。藉石坐。前供薝蔔花一甌。侍者在旁。服金甲。無款印。

高宗純皇帝御題行書。

唐筆應真傳貫休。天花兩朵注凝眸。設於空色求精義。即景應存疑。言不丁巳仲冬中澣御筆。鈐寶。

二〇

太上皇帝。

十全老人。

玉池

御書。禪月心緣。鈐寶。

太上皇帝之寶。

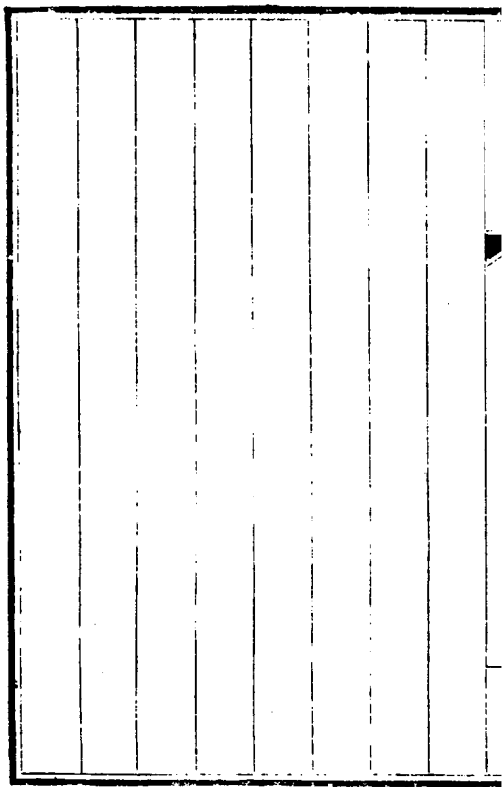
軸內分鈐

寶。聖乾隆御覽之寶。乾隆。

鑑藏寶璽

五璽珠林三編

錢崇禛貫休。字德隱。婺州金溪人。俗姓姜。天福年入蜀。蜀主賜紫衣。號禪月大師。善草書。圖畫時人比之懷素。閻立本畫羅漢十六。胡貌梵相。曲盡其態。或問之。云休自夢中所觀爾。見益州名畫錄。



唐人書佛說廣博嚴淨不退轉輪經一卷

本幅藏經牋本。縱七寸六分。橫三丈六尺七寸五分。楷書佛說廣博嚴淨不退轉輪經卷第一。經文無款印。

卷內分鈐

高宗純皇帝寶璽。乾隆御覽之寶。乾隆鑑賞。

鑒藏寶璽

五璽

珠林三編



宋李公麟畫十八羅漢 一軸

本幅絹本。縱三尺八寸。橫一尺八寸二分。白描二尊者跨鷹鶴雲表。一尊者趺坐巖洞。藤蔓下覆若瓔珞。三尊者隅坐合十。共聽說法。其旁石梁橫亘。下臨深淵。三尊者倚欄觀瀑。一尊者倚几坐。一尊者前參。三尊者敷文茵。並坐石崖。古松倒植壁間。枝幹偃蹇。有三獼猴緣而上。崖下二尊者佇立。一執卷。一執貝。

高宗純皇帝御題行書。

英一尊者於水旁。褰裳跣足。握大寶珠。放光明。一尊者跨虎。一尊者隨後。又一虎從林間出。款龍眠居士李公麟畫。半印龍眠原題。李龍眠妙筆。鈐璽一。御府之印。上有宣和御押。

世俗相傳十八阿羅漢。雖以蘇軾之精通禪悅。亦未能深考博究。嘗咨之章嘉國師。知西域止有十六應真。又別有降龍伏虎二尊者。亦得稱羅漢。然

非法住記之舊矣。曩閱貫休畫相，特為訂證系贊。而羅漢名號，悉以同文韻統合音字譯之。竺乾正音。於是乎闡。茲得李公麟十八羅漢畫幅，其上有虞集書贊。其標羅漢名，大約取東坡所稱，而前後位置稍異。與今所定韻統合音全不類。因於幾暇，諦審同者十三。蓋彼所云跋陀羅，即今之跋達迦。理迦，即嘎禮嘎。戒博迦，即錫巴嘎。半托迦，即巴黎嘎。囉怛羅，即喇乎拉。那伽犀那，即嚮嚙塞納。因揭

陀。即阿阿。機達。伐那婆西。即拔納拔西。阿氏多。即阿

資答。賓度羅跋羅墮。即畢羅拉。哈拔喇鍛雜迦諾迦

代蹉。即嘎納嘎巴薩。迦諾迦跋梨墮闍。即嘎納嘎

哈拔喇鍛雜。注荼半托迦。即租查巴嚕嘎。正其舛脫。

無弗脗合。其餘蘇頻陀。諾矩羅。代闍羅弗多。慶發

賓頭盧五尊者。與今音不能比附。然傳聞魚魯。又

安知當年所譯本無弗合也哉。夫華梵語言不通。

文字迥異。震旦僧伽。既未嘗親至印度。較量於唇

齒之際。惟藉譯漢。貝夾展轉流傳。其沿謫襲。謬固宜。豈若今日西僧咸隸此土。唐古忒字。譯以切音。三合。悉叶同文。無與銖黍乎。既為釐正。並疏其說。如右。癸未嘉平月望日。御識。鈴寶二。比德朗潤。

玉池

釋迦文佛偈。法本法無法。無法法亦法。今無法時間。法法何曾法。第一賓度羅漢。俄有一片雲。冉冉起平地。棄之可升天。從來無此

慮。第二諾迦代謔尊者。老龍舞空中。攪我
坐頭坐。翻卻東海波。能如指端那。第三迦
諾迦跋梨尊者。偶過蓬萊坐。借得琴高鯉。入
水非不能。聊能不入水。第四蘇頻陀尊者。
非心即是心。有相無離相。月高海水空。春半
巖花放。第五諾矩羅尊者。浮鉢渡大海。何
其太從空。不知海中鉢。但見鉢底龍。第六
跋陀羅尊者。馱有一尊者。過海不赤腳。更著

何物行初無一物養 第七迦理迦尊者諸

公不足俱何物翻能負當此字缺三誰能不效

字缺一第八闍羅尊者踏蝦浮海中苦為有

此技問蝦蝦不能其技復如是 第九戒博

迦尊者蘆葦在腳下何水不可涉如意在手

中何物不可接 第十半托迦尊者一日伏

虎歸腥氣滿潤戶不待雲模糊此虎亦非虎

第十一羅怛羅尊者野鹿不銜花騎之且

歸去。字。一待雲釋時。回頭問前路。第十二

那伽犀那尊者。偶然稱背肩。同踏一片葉。不住亦不行。不緩亦不捷。第十三因揭陀尊者。何者負而前。何者引而下。中有自在身。乃是長眉者。第十四伐那婆斯尊者。倚杖嘗默然。已證西來意。君自笑顛頭。伸紙無一字。第十五阿氏多尊者。袒肩信脚走。不知海中央。有底寂無事。猶然放毫光。第十六注

茶半迦尊者。寂然四無人。默默青苔潔。不見
青苔枯。又指塵灰滅。第十七慶發尊者。流
水本無盡。如我諸願力。空坐多白雲。目葉翻
朝夕。第十八賓頭盧尊者。人以我法力。而
能攝諸獸。如萬水朝宗。法力我何有。邵庵虞
集敬書。

隸書 鈴印三。邵庵虞集。

軸內分鈴

寶璽乾隆御覽之寶。乾隆鑑賞。

鑒藏寶璽

五璽珠林三編

收傳印記。鄧姚安道師德靜學齋寧河王世家。鄧氏珍藏。天水靜華平叔真賞。

蓋案李公麟字伯時舒州人。攷見續編虞集字伯生蜀郡人。宋丞相允文五世孫。歷官奎章閣侍書。進侍講學士。蓋文靖。元史有傳。

宋馬和之畫如來像一軸

本幅紙本。縱三尺四寸六分。橫一尺四寸七分。設色畫如來佛像。款工部侍郎馬和之薰沐敬寫。

高宗純皇帝御題行書。

坐青蓮華。結金剛手。天上天下。非空非有。面如滿月。直鼻橫目。不事莊嚴。相好具足。三乘演教。法被大千。汗牛充棟。即此默然。侍郎文筆。務去藻飾。較

詩經圖。彼烏。劍墨。乙未仲秋上澣。御贊。鈐寶二。乾隆。

軸內分鈐

寶璽。乾隆御覽之寶。乾隆鑑賞。

鑒藏寶璽

五璽 珠林三編

收傳印記。御府之印。雙龍小璽。內合同印。文淵閣印。口賢院御書印。上有小楷書佛誕日供四字。白間道人。豫園主人。袁氏度藏世寶。

科第世家。鄱陽李氏珍藏。武寧鎮遠。漢陽太
守章。天水郡圖書印。博物齋。牆東生。

據來馬和之。字瑞齋。錢塘人。考見續編。

宋蘇漢臣畫古佛像 一軸

本幅紙本。縱二尺三寸二分。橫一尺一寸五分。設色畫古佛坐磐石上。款大宋隆興五年五月望日。蘇漢臣敬畫。隸書鈴印一。蘇漢臣印。

高宗純皇帝御題行書

偏袒右肩。坐嵌岩裏。示有為相。示無生理。若菩提樹。若青蓮華。頂肉髻光。燭恒河沙。是古燃燈。是釋迦文。均名字耳。稱謂由人。丁丑夏日。御贊。鈴寶二。

比德朗潤

軸內分鈐

寶璽乾隆御覽之寶。乾隆鑑賞。

鑒藏寶璽

五璽全

珠林三編

收傳印記。王遜之審定。趙子固珍賞記。浩歌待明月。

謹案蘇漢臣開封人。宣和時畫院待詔。考見續編。

宋李嵩畫羅漢一卷

本幅絹本。縱九寸。橫九尺五寸七分。設色畫阿羅漢圖。有真相。有變相。有莊嚴相。有滅度相。神虬異獸。渡水陟山。具大神通。不可思議。狀無款印。

後幅題跋

佛滅度後。閻浮提衆生。以剛很自用。莫肯信入。以故諸賢聖皆隱不見。惟以像設遺言。提

引未悟而我幄五臺廬山天台猶出光景使人了然見之是卷阿羅漢圖似真非真似幻非幻於毫素間窮極其妙相傳為宋李嵩所作余得自上海顧研山處雖無名款諦審筆墨高古非宋人不能為也墨林項元汴識鈐印四桃里墨林項元汴印于京所藏

卷內分鈐

高宗純皇帝寶璽
乾隆御覽之寶
乾隆鑑賞

五福五代堂古稀天子寶。八徵耄念之寶。

太上皇帝之寶。

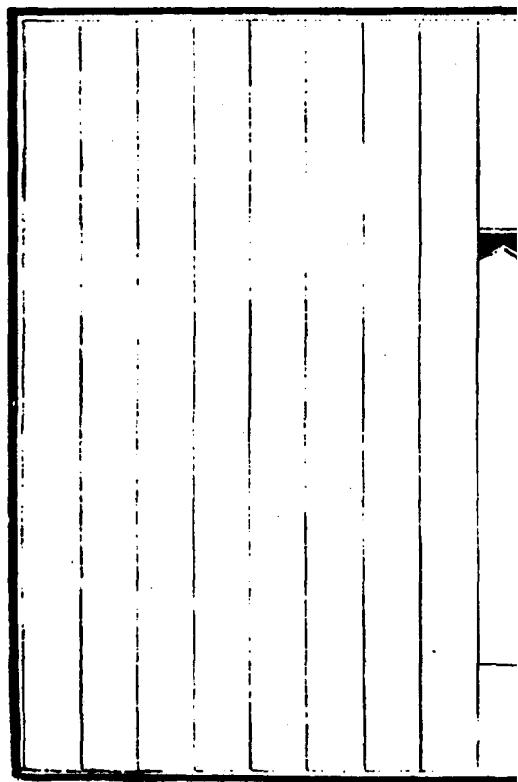
鑒藏寶璽

五璽全珠林三編。

收傳印記墨林。項子京家珍藏。一印作空式。行藏

山水間寶藏。半半山老人豪上。

璽朱李嵩錢塘人光寧理三朝畫院待詔考見續編項元汴字子京瓊墨林居士攜李人善書畫見董其昌容臺集。



宋李嵩畫羅漢一軸

本幅絹本。縱三尺二寸三分。橫一尺五寸四分。設色畫菩提樹下一尊者衣繡袖袒胸策筇竹。藉錦茵。據文榻坐。前列高几侍者二。一添香。一拈諸花。以綫縷絡之。以款印。

軸內分鈐

高宗純皇帝寶璽。乾隆御覽之寶。乾隆

鑒藏寶璽。

五璽

珠林三編。

宋陳居中畫無量壽佛像 一軸

本幅紙本縱二尺四寸四分橫一尺二寸三分設色畫無量壽佛手持鉢趺坐牛背青蓮現錦鞵上款陳居中敬繪篆鈐印一居中

高宗純皇帝御題行書

混沌以前火劫以後一刹那間是無量壽蓮座御牛漫擬猶龍吐哉濫觴六祖五宗已丑新正下泮御贊鈐寶二乾隆宸翰惟精惟一

軸內分鈐

寶璽乾隆御覽之寶。乾隆鑑賞。

鑑藏寶璽

五璽

珠林三編

謹案陳居中嘉泰年畫院待詔。考見續編。

宋何青年畫麻姑仙像 一軸

本幅絹本。縱三尺四寸四分。橫一尺六寸。設色畫麻姑仙。左手提果籃。右手持杖。繫壺蘆。

一。跣足。款青年。二字著於右

軸內分鈐

高宗純皇帝寶璽。乾隆御覽之寶。乾隆鑑賞。

鑑藏寶璽。五璽珠林三編。

收傳印記。棠村口口。蕉林。

謹案何青年錢塘人善畫釋道人物見陳善
杭州志

宋人畫達摩像一軸

本幅紙本縱三尺九寸七分橫一尺九寸設色畫達摩像傍貝多樹趺坐

高宗純皇帝御題行書

貝多樹下。趺坐觀空。九年面壁。同乎不同。一花五葉。東土流傳。擎拳豎拂。紛矣談禪。己丑新正。御贊。鈐寶二。乾隆。

軸內分鈐

寶璽乾隆御覽之寶。乾隆鑑賞。

鑑藏寶璽

全五璽

珠林三編。

宋人畫無量壽佛一軸

本幅絹本。縱四尺七寸八分。橫二尺五寸。設色泥金畫無量壽佛跏趺法座。無款印。

軸內分鈐

高宗純皇帝寶璽。乾隆御覽之寶。乾隆鑑賞。

鑒藏寶璽

五頁

珠林三編

宋人畫十八應真一軸

〔本幅〕紙本。縱四尺五分。橫一尺一寸六分。淺設色。畫山泉樹石。十八應真。或坐或立。或觀瀑弄雲。或繙經飛錫。無款印。

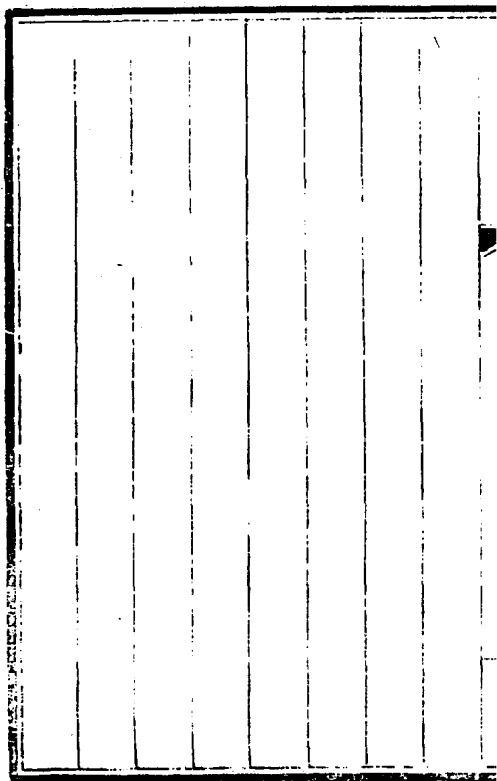
〔軸內分鈐〕

高宗純皇帝寶璽。乾隆御覽之寶。乾隆鑑賞。

鑒藏寶璽

金五璽

珠林三編



元趙孟頫畫達摩像 一軸

本幅紙本縱三尺四寸七分橫一尺八分設色畫松陰下達摩趺坐石上款至元廿九年夏四月望弟子趙孟頫畫鈐印二趙子昂氏松雪齋

高宗純皇帝御題行書

頂上肉髻。膚已生毛。長松磐石。宴坐逍遙。手中無花。面前無壁。會麼會麼。是真花壁。圖梁初祖。是宋

王孫曰梁宋紅已落聲聞已卯新秋御贊鈐寶二
得佳趣幾暇怡情

前人題詠

楊維禎題句殘損不成句讀不錄鈐印二楊庶夫鐵笛

道人

軸內分鈐

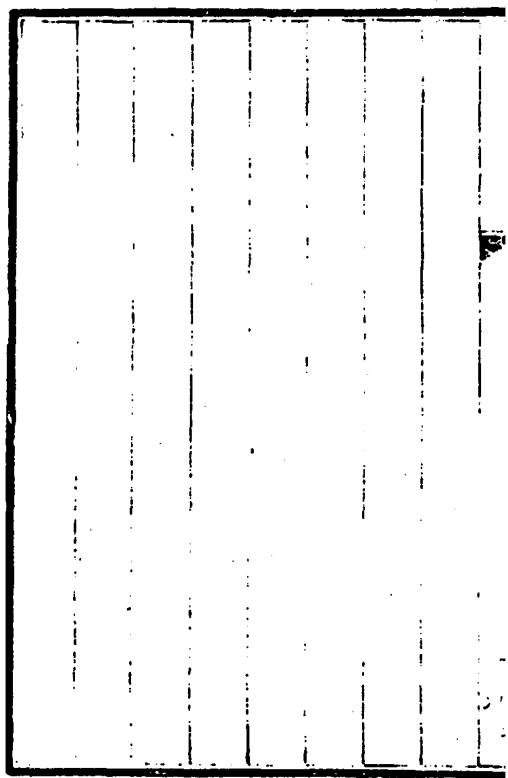
寶璽乾隆御覽之寶乾隆鑑賞

鑑藏寶璽

五璽

珠林三編

程棻，楊維楨，字康大，號鐵崖，會稽人。泰定丁卯進士。仕至江西儒學提舉。明初名修禮樂書，以白衣乞還。自稱鐵笛道人。又號東坡子。



元趙孟頫畫浴象圖 一軸

本幅絹本。縱三尺一寸五分。橫九寸五分。設色畫文殊普賢立樹下。侍者各一。洗象者三人。鈐印一。臣孟頫畫印。

高宗純皇帝御題行書

五蘊六根。人物皆具。岸然香象。豈不可度。以八德水浴四大身。曰浴非浴。則墮聲聞。庚辰仲秋。贊並書。鈐寶二。古香太璞。

軸內分鈐

寶璽乾隆御覽之寶乾隆鑑賞

鑒藏寶璽

五璽

珠林三編

收傳印記蒼巖子蕉林居士

元趙孟頫畫壽星 一軸

〔本幅〕絹本。縱三尺八寸二分。橫一尺六寸八分。設色畫壽星拄杖。杖頭縛一卷書。自題炳耀。孤南分躔。狼北春晨。出丙而右旋。秋夕入丁而西匿。表嘉瑞於壽昌。占大年於千億。蓋嘗託為長生之人。而游乎有道之國。縱飲不酣。圍碁莫敵。是以備華祝之三多。首箕疇之五福者。吾必歸諸南極。大德八年春三月畫。

并題鈐印一趙子昂氏。

軸內分鈐

高宗純皇帝寶璽。乾隆御覽之寶。乾隆鑑賞。

鑒藏寶璽

五璽

珠林三編

元顏輝畫老子騎牛 一軸

本幅絹本。縱四尺二寸。橫一尺五寸七分。設色畫老子騎牛。一童持杖後隨。款顏輝鈐印一。顏秋月氏。

軸內分鈐

高宗純皇帝寶璽。乾隆御覽之寶。乾隆鑑賞。

鑒藏寶璽

五璽

珠林三編

收傳印記。口口口口子孫世寶之。北郭生藏。

畫口

謹案顏輝字秋月江山人考見續編

元人畫毘盧遮那佛像一軸

本幅絹本縱四尺四寸二分橫二尺五寸五分設色畫毘盧遮那佛趺坐像無款印

高宗純皇帝御題四體書

有元敬佛延請梵僧支那正傳法演三乘作繪相
好手印心燈毘盧遮那現此仁能須彌前峙寶幔
上騰慧日法雲珊瑚樹珠旌平等性智不減不增普
度衆生道岸是登壬寅八月望日御讚鈴寶二乾

隆。

題籤

御書元人毘盧遮那佛像珠林清供鈴寶一。乾隆宸翰。

軸內分鈴

寶璽乾隆御覽之寶乾隆鑑賞

鑑藏寶璽五璽珠林三編

元人畫達摩像一軸

本幅紙本。縱一尺八寸五分。橫一尺一寸一分。設色畫達摩像。敷單趺坐石上。無款印。

高宗純皇帝御題行書。

碧眼虬髯紫趺。跏趺色即空。忽思游少室。石影得毋同。甲戌閏四月。御題。鈐寶。一。天龍三昧。

前人題詠。

誰識西來意。遠將心印傳。欲知第一事。囑付

嶺梅巔張雨鈴印一貞居 繞座華迎法雨
該跏趺穩似五天臺掌中心印雖明見卻要
回頭顧後來惟志鈴印二彥口 老祖蒼苔
現法身阿僧祇刮淨無塵空山面壁誰人識
笑看巖花幾度春鈴印一漫漶

臣工題詠

渡江緣未契面壁意偏真誰識三身外長留
示現因臣汪由敦敬題鈴印二臣由敦敬書

片石依然法相呈。兩宗傳派自分明。早知
大意空文字。彈指何須千偈成。臣劉綸敬題
鈐印一。劉綸。

軸內分鈐

寶蓮乾隆御覽之寶。乾隆鑒賞。

鑑藏寶

上寶珠林三編。

收傳印記于孫永保大雅。天水圖書。孫承澤
印。口善堂。口口書畫印記。句曲口史。

程棗，張雨字伯雨，號句曲外史，錢塘人。博聞多識，字畫亦清逸。見書史會要。玉山雅集云：一名天雨，號貞居子。姓惟志，字彥功，號恕齋。大梁人。考見續編。

元人書金剛經塔一軸

本幅紙本。縱五尺八寸。橫一尺九寸。設色畫
佛像。綠界畫寶塔七層。朱書金剛經。經文無
不錄款印。

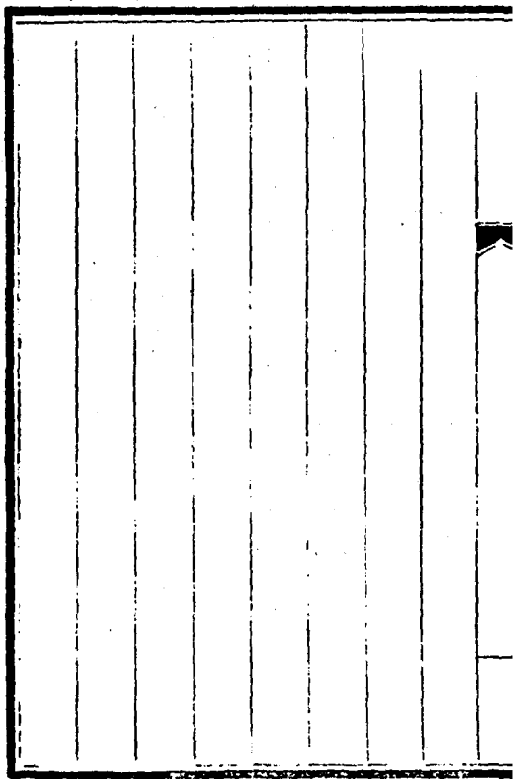
軸內分鈐

高宗純皇帝寶璽。乾隆御覽之寶。乾隆鑑賞。

鑑藏寶璽

五璽全

珠林三編



明許震畫鍾離仙像一軸

本幅紙本。縱三尺五寸。橫一尺七寸。水墨畫鍾離仙像。右手執扇。左手持葫蘆。款墨龍道人。鈐印二。許震之印。墨龍道人。

軸內分鈐

高宗純皇帝寶璽。乾隆御覽之寶。乾隆鑑賞。

鑑藏寶璽

五璽

珠林三編

收傳印記。元對山水。

謹案是軸作者未著年代。攷太學題名錄有
許震吳縣人永樂二十二年進士。未知即其
人否。今姑列明人之首俟考。

明吳偉畫北海真人像一軸

本幅絹本。縱四尺九寸五分。橫二尺九寸。設色畫北海真人像。款小僊鈴印一。吳偉原題。北海真人知為誰。坐跨靈龜食蛤蜊。元君御氣投真訣。風雨雷電相追隨。踵息一閉九千歲。凌空游行猶帶醉。有時光景照塵寰。暫得仰瞻消萬罪。長洲沈周贊鈴印二。名南石田。

軸內分鈴

高宗純皇帝寶璽乾隆御覽之寶乾隆鑑賞。

鑑藏寶璽

五璽

珠林三編

陸采吳偉字次翁江夏人畫山水人物憲宗
賜印章曰畫狀元考見續編

明唐寅畫維摩說法圖 一軸

本幅絹本。縱三尺八寸五分。橫一尺七寸二分。墨畫。自題。維摩說法圖。晉昌唐寅。鈐印。一。唐寅私印。

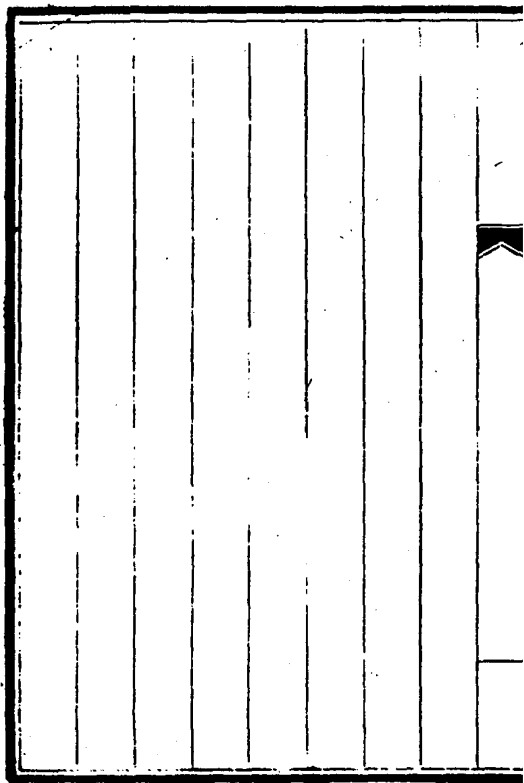
軸內分鈐

高宗純皇帝寶璽。乾隆御覽之寶。乾隆鑑賞。

鑑藏寶璽

五璽

珠林三編



明仇英畫普賢像一軸

本幅絹本。縱三尺。橫一尺四分。墨畫普賢乘象。旁立二侍者。款仇英謹繪。篆鈐印二。仇英之印。十洲。

高宗純皇帝御題行書

普賢大士。願海甚深。本功德智。具修習心。三千大千諸佛所在。無弗供養。無弗懺悔。禪杖垂蔭。慧草生芽。底須七寶。祇據六牙。凡屬有為。不離一象。坐

而伏之人天。遍仰壬辰小春御贊。鈐寶一。乾隆宸
翰。

軸內分鈐

寶璽。乾隆御覽之寶。乾隆鑑賞。

鑑藏寶璽

五璽 珠林三編

收傳印記。休寧朱之赤收藏圖書。留耕堂印。

明仇英畫觀音大士像 一軸

本幅紙本。縱三尺二寸七分。橫一尺六寸三分。設色畫觀音大士像。慈雲環繞。手執楊枝寶瓶。款實父仇英敬繪。鈐印一。仇英之印。

軸內分鈐

高宗純皇帝寶璽 乾隆御覽之寶 乾隆鑑賞

鑑藏寶璽

全五璽

珠林三編

明丁雲鵬畫佛像一軸

本幅紙本。縱四尺四寸五分。橫二尺一寸二分。墨畫一佛趺坐巖洞。一尊者執拂坐樹下。一尊者合掌坐諷經。一尊者持牟尼珠卓錫立。一侍者獻壺瓶諸物。一捧盃。一侍立。款丙午秋日之吉。佛子丁雲鵬敬寫。鈐印二。丁雲鵬印。南羽氏。

軸內分鈐

高宗純皇帝寶璽乾隆御覽之寶。乾隆鑑賞。

鑑藏寶璽

五璽全。

珠林三編。

璽案丁雲鵬。字南羽。號聖華居士。休寧人。考見續編。

明鄭重畫釋迦牟尼佛一軸

本幅絹本。縱六尺。橫二尺五寸五分。設色畫
蓮座金身釋迦牟尼佛像。瓔珞慈雲護之。款
法王子鄭重敬畫。鈐印一。重生。

玉池

高宗純皇帝御題泥金行楷書。

天上天下。獨立稱尊。水月道場。現此金身。三十二
相。八十種好。曰是莊嚴。見為顛倒。維摩天花。尚云

弗著。何佛光中。曼陀紛落。九華芝蓋。七寶蓮臺。三
車法演。五葉宗開。即有即空。非空非有。衆生度盡。
宴坐叉手。壬午春正月。御贊。鈴寶二。歡喜園。乾隆
宸翰。

軸內分鈴

寶璽。乾隆御覽之寶。乾隆鑑賞。

鑑藏寶璽

五璽

珠林玉編

程棊鄭重。字千里。歙人。考見續編。

明張譽壽字南極老人 一軸

〔本幅〕 覽青牋本。縱三尺八分。橫一尺一寸二分。泥金楷書萬壽字。作南極老人全像。款羊城栽石散人寫。鈐印一。陞昌。

〔軸內分鈐〕

高宗純皇帝寶璽 乾隆御覽之寶 乾隆鑑賞

鑑藏寶璽

五璽

珠林三編

謹案張譽。字仲贊。號栽石。南海人。工畫山水。人物。花鳥。草蟲。白描。出李龍眠之右。筆法精。

妙見圖繪寶鑑續卷

明崔子忠掃象圖 一軸

本幅紙本。縱三尺一寸五分。橫一尺六寸七分。設色畫。白象在貝多樹下。童侍二。於足間背上。各以菩提掃之。兩應真。一衣紫卓錫。一衣朱執幢。立於前。一居士白衣。偃偻其側。款北。海崔子忠鈐印二。青蚓氏。崔子忠印。

高宗純皇帝御題行書

內空外空內外空。寓言掃象示宗風。東坡留帶分

明寫筆墨大同意不同。辛卯春日御題。鈐寶二。乾隆。

題籤

御書。崔子忠掃象圖。鈐寶二。御賞。乾隆宸翰。

軸內分鈐

寶璽。乾隆御覽之寶。乾隆鑑賞。

鑑藏寶璽

五璽

珠林三編

謹案崔子忠字道母初名丹字開子又字青
川萊陽人補順天諸生文翰之暇留心丹青

規摹顧陸閔吳遺蹟。唐人以下不復措手。見
孫承澤澤麓輔人物志。

無名氏畫呂巖像一軸

本幅絹本縱一尺八寸四分橫九寸二分墨
畫呂巖像。背負劍。右手挈花籃。左握丹粒。無
款印。

右方標綾題識

唐人寫仙佛者。吳道子而下。必數盧楞伽。第
以年久罕親真跡。客歲七月。友人吳孝甫再
自贛歸。出眎此呂洞賓像。孝甫歎為盧生親

筆予未敢磨也。今年四月既望。孝甫又得盧
生所寫渡水僧圖。乃宋徽廟儲藏。有標題印
記。信而有徵矣。筆法與此圖絕肖。孝甫真不
辜鑑古之譽哉。因書於右方。以俟博古者考
焉。天啟辛酉歲五月之朔。秣陵焦竑弱侯甫
記於吳氏之君子軒中。鈐印一。焦氏弱侯之
章。

左方舊題籤

唐盧楞伽畫呂洞賓像。吳氏珍藏真跡。書。

軸內分鈐

高宗純皇帝寶璽。乾隆御覽之寶。乾隆鑑賞。

鑑藏寶璽

五璽全。

珠林三編。

收傳印記君子軒。

謹案盧楞伽，長安人，吳道子弟子。嘗畫大聖
絕寺壁，顏真卿題。時稱二絕。見名畫錄。乃唐
中葉人。呂巖，禮部侍郎，渭之孫。咸通中舉進
士不第。已在懿宗時矣。此軸舊跋定為盧生
真蹟。殊失攷。今改題無名氏畫。附辨於後。焦
城字弱侯，號漪園，南京人。萬曆己丑進士第。

一、校修撰見分省人物攷。

綿恩書金剛般若波羅蜜經 一冊

本幅紙本摺裝四十五幅皆縱七寸五分橫

五寸九分楷書金剛經經丈款孫臣綿恩敬

書鈐印二孫臣綿恩

鑑藏寶璽

五璽全

珠林三編

--	--	--	--	--	--	--	--

弘曄畫降魔圖 一卷

本幅紙本縱一尺橫一丈七尺二寸五分墨

畫佛降魔事自題降魔圖

隸款

臣弘曄敬繪

鈐印二臣曄

卷內分鈐

高宗純皇帝寶璽

五福五代堂古稀天子寶。八徵耄念之寶。萬有同春。
用筆在心。乾隆御覽之寶。乾隆鑑賞。吟詠春風裏。

即事多所欣。

鑑藏寶璽

全五璽

珠林三編

華岳畫壽星 一軸

本幅紙本。縱五尺五寸五分。橫二尺九寸五分。白描壽星像。自題。地上老人。天上星。長頭潤額。蒼龍形。髭鬚不落塗雲母。牙齒常存喫茯苓。竹杖四稜。春水碧。藤鞋一緗。瓜皮青。三千甲子流彈指。游戲塵寰託片翎。戊辰夏六月。月山人方寢杖息游。值友人持素紙一張。索寫南極老人像。因為展筆。并題一律。新羅山。

人。鈐印四。鶴伍華品。秋岳為長者壽。

軸內分鈐

高宗純皇帝寶璽。乾隆御覽之寶。乾隆鑑賞。

鑑藏寶璽

全五璽

珠林三編

收傳印記。長嘯子孫保之。太素道人。醉經樓。

張照書心經一冊

本幅紙本四對幅皆縱四寸橫一寸四分

楷書般若波羅蜜多心經經文不錄款乾隆甲子

萬壽聖節日。臣張照薰沐敬書無印。

冊內分鈐

高宗純皇帝寶璽乾隆御覽之寶乾隆鑑賞

鑑藏寶璽五璽珠林三編

張照書阿難偈一卷

本幅灑金絹箋本。縱一尺一寸五分。橫四尺九寸。行書阿難偈。全文款張照敬書。鈐印三。
臣照瀛海仙班世澤堂。

卷內分鈐

高宗純皇帝寶璽。乾隆御覽之寶。乾隆鑑賞。

鑑藏寶璽

五璽全

珠林三編

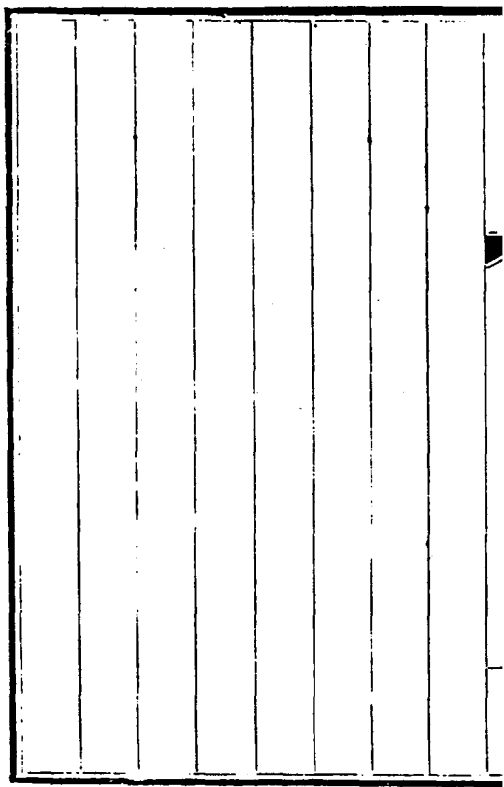
--	--	--	--	--	--	--	--

于敏中書佛說大阿彌陀經 二冊

本幅紙本。摺裝二冊。上冊四十一幅。下冊四十九幅。皆縱六寸五分。橫五寸四分。楷書佛說大阿彌陀經上下二卷。經文款不錄。臣于敏中敬書。鈐印二。臣敏中敬書。

鑑藏寶璽

五璽全珠林三編



于敏中書大乘顯識經 二冊

本幅紙本。摺裝二冊。上冊二十六幅。下冊三十一幅。皆縱六寸四分。橫五寸四分。楷書。大乘顯識經上下二卷。經文款不錄。臣于敏中敬書。鈐印一。臣于敏中。

冊內分鈐

高宗純皇帝寶璽。乾隆御覽之寶。三。

鑒藏寶璽

五璽

珠林三編

--	--	--	--	--	--	--	--	--

德保書佛說如來智印經 一冊

〔本幅〕紙本。摺裝四十八幅。皆縱七寸七分橫

六寸。小楷書佛說如來智印經。經文不錄。款德保

敬書恭進。前後副葉水墨分繪佛韋馱像。

鑑藏寶璽

五璽

珠林三編

--	--	--	--	--	--	--	--	--

王際華書維摩詰所說經 三冊

本幅紙本。摺裝三冊。上冊五十六幅。中冊五十九幅。下冊四十四幅。皆縱六寸九分。橫七寸。楷書。維摩詰所說經上中下三卷。經文款不錄。乾隆二十九年。歲在甲申。秋七月。臣王際華薰沐敬書恭進。鈐印三。臣際華。

冊內分鈐

高宗純皇帝寶璽。乾隆御覽之寶。乾隆鑑賞。

鑑藏寶璽

全五璽

珠林三編

李汪度書佛說八吉祥經一冊

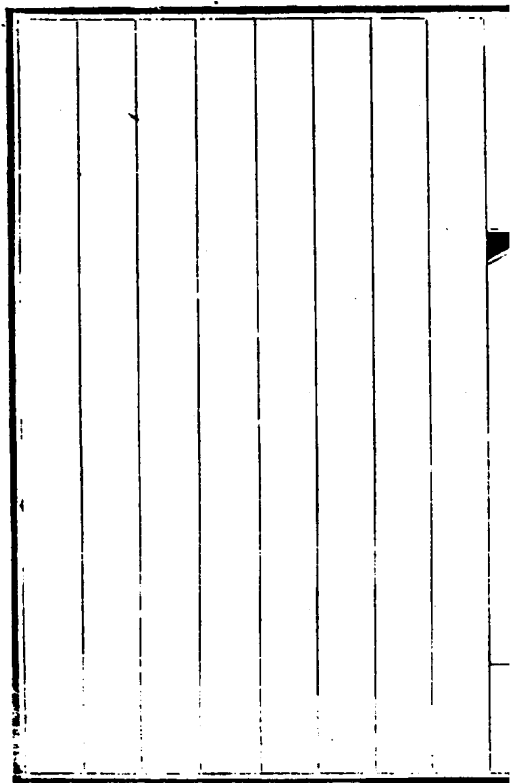
本幅紙本摺裝八幅皆縱六寸五分橫五寸

二分楷書佛說八吉祥經不經文款臣李汪度

敬書恭進無印

鑑藏寶璽

五璽全珠林三編



金士松書佛說大乘無量壽莊嚴經一冊

本幅金粟牋本。摺裝五十二幅。皆縱八寸。橫

六寸。小楷書佛說大乘無量壽莊嚴經上中

下三卷。經文不銑款。臣金士松敬書。鈐印二。臣士

松。前後副葉水墨分繪佛韋馱像。

鑑藏寶璽

五璽珠林三編。

胡高望書佛說大吉祥經塔一軸

本幅瓷青牋本。縱四尺。橫二尺七分。泥金畫佛像界畫塔一座。楷書佛說大吉祥經。經文不錄。

軸內分鈐

高宗純皇帝寶璽。乾隆御覽之寶。乾隆鑑賞。

鑑藏寶璽

五璽

珠林三編

董誥書大方廣圓覺修多羅了義經 二冊

本幅紙本。摺裝二冊。上冊五十幅。下冊五十

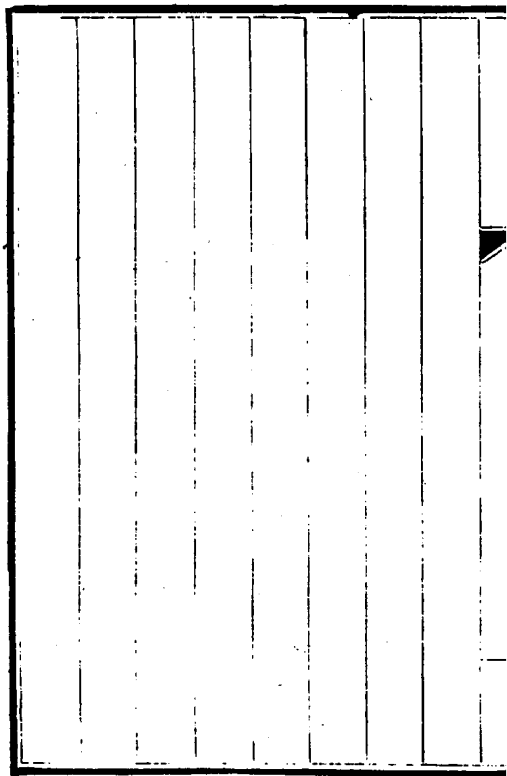
四幅。皆縱七寸三分。橫六寸。楷書大方廣圓

覺修多羅了義經上下二卷。經文不銖款 臣董誥

敬書。鈐印二。臣誥。

鑑藏寶璽

五璽 珠林三編



董誥書度一切諸佛境界智嚴經 一冊

本幅紙本摺裝三十六幅皆縱六寸九分橫

五寸二分楷書度一切諸佛境界智嚴經

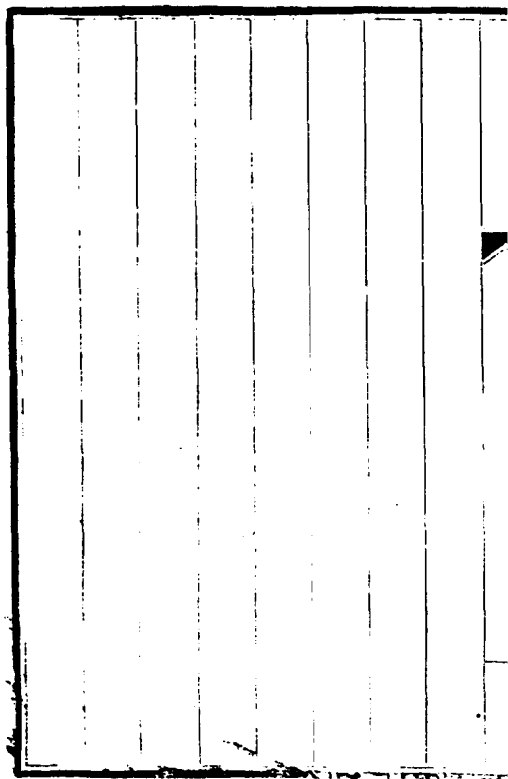
文經

不款 臣董誥敬書鈐印二臣誥

鑑藏寶璽

五璽

珠林三編



戴衢亨書大寶積經無量壽會一冊

本幅紙本摺裝三十一幅皆縱四寸七分橫

五寸一分楷書大寶積經無量壽會

經文款不鐫

臣戴衢亨敬書鈐印二臣亨

鑑藏寶璽

五璽全

珠林三編

戴衢亨書大寶積經無量壽如來會一冊

本幅紙本。摺裝三十幅。皆縱四寸七分。橫五

寸一分。楷書大寶積經無量壽如來會。經文不錄。

款。臣戴衢亨敬書。鈐印二。臣亨。

鑑藏寶璽

且璽全

珠林三編

--	--	--	--	--	--	--	--	--

關槐書

高宗純皇帝御製程敏政重修觀音寺記訂訛並繪

大士像一軸

本幅紙本縱三尺八寸五分橫一尺三寸一分
白描大士坐像上方書

御製程敏政重修觀音寺記訂訛

文見續編

下方恭跋

乾隆四十三年十月二十二日臣槐奉

命詣玉河鄉觀音寺諦視栴檀大士像。像高三尺六寸。下設蓮座坐相。金容采飾。臣謹絮量形質。繪圖以進。翼日。

上遣奉宸昇像至觀之。

親灑宸翰成五百二十八言。訂碑記之。訛勒石寺中。臣謹案程敏政碑記云。近得石刻於土中。謂金天會七年。梁王統軍至杭。謁上天竺。禮觀音大士像。及大藏經。異之。因徙而北。有比丘

智完率其徒以從。為建寺所由始。而帝京景物畧。則謂今寺中所奉。已非昔像。敏政記。又有天竺沉香大士像。失於兵燹。久矣。云云。是寺中舊像。明季已無可考。今玉河之像。必非天竺之舊。而天竺舊存供奉之像。屢昭靈應。證諸咸淳臨安志所載。較為有據。歲庚子。

翠華南幸。

御製上天竺法喜寺詩曰。大士無著相。曰訛辭訂敏。

政。蓋大士不可思議。無去無來。是一是二。是百千萬億。豎三際。橫十方。固非可以迹象求。若智完之北來。或託詞創寺。道元之附會。或詭說炫人。皆不可知。而敏政耳食傳訛。未加考覈。一經

聖人訂正。朗若披雲。俾瞻頌慈光者。證彼色空。祛諸疑惑。非獨永壽蒼珉。增輝紺宇而已也。臣曩預日下舊聞考纂輯之役。循繹

睿藻竊以先觀為快。今復以疎蕪筆墨。勉附於

天章之下。貌法相之莊嚴。倍增榮幸。用敬謹盥錄。恭

識。是圖緣起如左。以著

聖鑑考證之精。與微臣遭逢之盛焉。臣關槐恭繪敬

跋。鈐印二。臣槐。

軸內分鈐

寶爾聖乾隆御覽之寶。乾隆鑑賞。

五福五代堂古稀天子寶。

古希天子寶。

鑑藏寶璽

全

五璽

珠林三編。

謹案程敏政字克勤。號篁墩。休寧人。成化二年進士。考見續編。

趙秉冲書佛說八吉祥經佛說十吉祥經佛

說五福德經 一冊

本幅紙本摺裝十六幅皆縱五寸八分橫三

寸一分楷書佛說八吉祥經佛說十吉祥經

佛說賢者五福德經經文不錄款臣趙秉冲敬書

鈐印二臣秉冲

鑑藏寶璽

五璽

珠林三編

明文徵明書金剛經仇英畫佛一軸

本幅二幅書幅磁青高麗牋本縱三尺七寸

五分橫一尺四分泥金小楷書金剛經

經文不錄

款嘉靖丙辰四月望余敬掃靜室神明其慮
茲以高麗牋用將沂金楷書寶經若對如來
決旬而功事成點畫不屬稍欣夙愿更援實
父肅繪大慈勝境共成連幅以紀同時弟子
誠意謹識長洲文徵明時年八十七鈐印二

徵明上方橫題金剛般若波羅蜜經

錄書

下方

有楷書周文玉製四字印一。漫漶畫幅絹本。縱八寸。橫一尺四分。設色畫釋迦坐石上。四金剛侍。一閻黎作頂禮狀。款弟子仇英端肅拜寫。鈐印一。十洲。

軸內分鈐

高宗純皇帝寶璽。乾隆御覽之寶。乾隆鑑賞。

鑒藏寶璽

五璽

珠林三編。

明文徵明書金剛經仇英畫佛一軸

本幅二幅書幅磁青高麗牋本縱三尺六寸

二分橫九寸五分泥金小楷書金剛經不經文錄

款識印記俱同前軸上方橫題金剛般若波

羅蜜經林書畫幅絹本縱七寸橫九寸五分設

色畫釋迦像款印俱同前軸

軸內分鈐

高宗純皇帝寶璽乾隆御覽之寶乾隆鑑賞

鑒藏寶爾王

全五

頁
珠林三編

香繪文殊像 一軸

本幅綾本。縱二尺五寸八分。橫一尺二寸九分。香繪文殊像。無款印。

玉池

高宗純皇帝御筆行書心經。

經文
不錄

乾隆壬申春正月。御筆敬書。鈐寶二。乾隆。

軸內分鈐

寶璽。乾隆御覽之寶。乾隆鑑賞。

鑑藏寶璽

全五璽

珠林三編

香繪觀音像 一軸

本幅綾本。縱二尺五寸七分。橫一尺二寸八分。香繪觀音像。無款印。

玉池

高宗純皇帝御筆行書心經

經文
不錄

乾隆壬申春二月。御筆敬書。鈐寶二。乾隆。

軸內分鈐

寶璽。乾隆御覽之寶。乾隆鑑賞。

鑑藏寶璽

全

五

珠林三編

宋緙絲無量壽佛一軸

本幅縱二尺六寸四分。橫一尺七寸八分。緙絲無量壽佛。趺坐蓮臺。

軸內分鈐

高宗純皇帝寶璽。乾隆御覽之寶。乾隆鑑賞。

鑒藏寶璽

五璽全

珠林三編



宋緙絲羣仙獻壽圖 一軸

本幅縱五尺七寸三分。橫四尺一寸四分。緙絲仙山瀛海。碧樹瓊林。羣仙有拱立者。拄杖者。對弈者。執弓者。乘楂者。騎鯨者。駕鹿者。乘牛者。跨驢者。共二十四仙。侍者暨童孩共十有五。一女仙跨鳳。侍女一持扇。四奏樂先導。

軸內分鈐

高宗純皇帝寶璽。乾隆御覽之寶。乾隆鑑賞。

鑑藏寶函

全五函

珠林三編

緙絲釋迦牟尼佛一軸

本幅縱六尺六寸五分。橫二尺七寸。緙絲釋
迦牟尼佛像。

玉池緙絲

高宗純皇帝御筆行楷書贊。前已恭載。摹寶二。歡喜園。乾
隆宸翰。

軸內分鈐

寶璽。乾隆御覽之寶。乾隆鑑賞。

鑒藏寶爾

五
五
珠林三編

緙絲釋迦牟尼佛一軸

本幅縱五尺二寸六分橫二尺九寸
緙絲釋
迦牟尼佛像

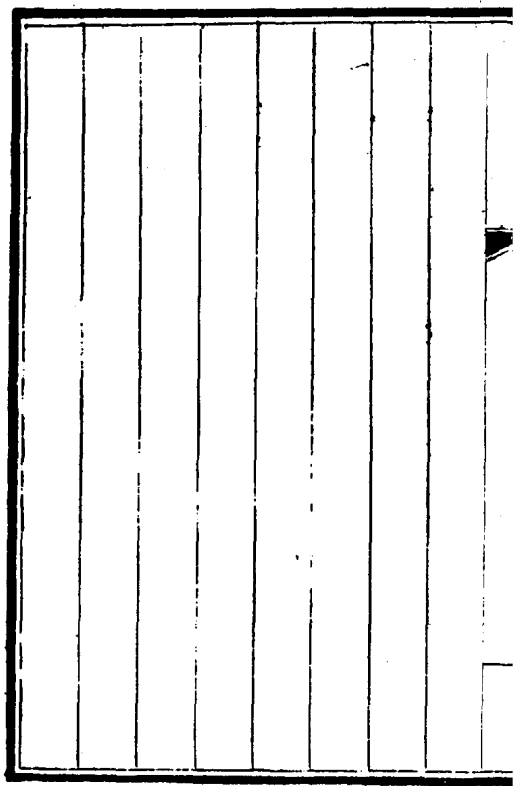
玉池緙絲

高宗純皇帝御筆行楷書贊
前已恭載摹寶二歡喜藏乾

隆宸翰

鑒藏寶璽

五璽全珠林三編



緙絲釋迦牟尼佛一軸

本幅縱五尺二寸六分。橫二尺九寸。緙絲釋
迦牟尼佛像。

玉池緙絲

高宗純皇帝御筆行楷書贊。前恭記摹寶二。歡喜園。乾

隆宸翰

鑒藏寶璽

五璽
珠林三編

絳絲無量壽佛一軸

本幅縱五尺九寸。橫三尺一寸四分。絳絲無量壽佛。彩蓋蓮座。手捧一尊現青蓮。

玉池絳絲隸書

高宗純皇帝御製無量壽佛贊

贊見續編

軸內分鈐

寶璽乾隆御覽之寶。乾隆鑑賞。

鑑藏寶璽

五璽珠林三編

緙絲無量壽佛一軸

本幅縱三尺一寸六分。橫一尺六寸八分。緙絲無量壽佛跏趺蓮座。上方緙絲

高宗純皇帝御製無量壽佛贊

一大圓相調御現中。三身四智。卍字當胸。不色中色。不空中空。如如堂堂。而非神通。天華繽紛。法雲滄濛。跏趺叉手。萬有歸宗。欵人著筆。齊沐致恭。幻中福緣。詎曰心蓬。

軸內分鈐

寶璽乾隆御覽之寶。乾隆鑑賞。

鑒藏寶璽

全。五

夏珠林三編。

緙絲極樂世界圖 一軸

本幅縱九尺。橫四尺四寸。緙絲極樂世界圖。

玉池緙絲四體書

高宗純皇帝御製贊。贊見續編。

軸內分鈐

寶璽

太上皇帝。乾隆御覽之寶。乾隆鑑賞。

鑒藏寶璽

五璽全。

珠林三編。

--	--	--	--	--	--	--	--	--

緙絲觀音大士像一軸

本幅縱六尺七寸五分橫二尺七寸五分緙
絲蓮臺大士像上下方有緙絲梵字。

軸內分鈐

高宗純皇帝寶璽乾隆御覽之寶乾隆鑑賞

鑒藏寶璽

五璽

珠林三編



緙絲三星圖一軸

本幅縱四尺八寸五分。橫二尺六寸。緙絲福祿壽三星。仙童五。綴以彩雲花卉。

畫池緙絲隸書

高宗純皇帝御製三星圖頌

頌見續編

軸內分鈐

寶璽乾隆御覽之寶。乾隆鑑賞。

鑒藏寶璽

五璽珠林三編

--	--	--	--	--	--	--	--

繡線無量壽佛一軸

本幅縱三尺一寸五分。橫一尺六寸二分。繡線如來趺坐袒肩像。上方繡線。

高宗純皇帝御製無量壽佛贊。

贊見續編。

軸內分鈐

寶璽。乾隆御覽之寶。乾隆鑑賞。

鑒藏寶璽

五璽 珠林三編。

--	--	--	--	--	--	--	--	--

繡線無量壽佛一軸

本幅縱四尺五分。橫一尺九寸五分。繡線如來趺坐袒肩像。上方繡線。

高宗純皇帝御製無量壽佛贊。

前已恭載

軸內分鈐

寶璽乾隆御覽之寶。乾隆鑑賞。

鑒藏寶璽

五璽珠林三編

繡線無量壽佛一軸

本幅縱三尺五寸八分。橫一尺八寸。繡線如來趺坐袒肩像。上方繡線。

高宗純皇帝御製無量壽佛贊。

前已恭載。

軸內分鈴

寶璽乾隆御覽之寶。乾隆鑑賞。

鑒藏寶璽

五璽全。

珠林三編。

繡線無量壽佛一軸

〔本幅〕縱三尺二寸七分。橫一尺三寸七分。繡線如來趺坐袒肩像。上方繡線。

高宗純皇帝御製無量壽佛贊。

前已恭載。

軸內分鈐

寶璽乾隆御覽之寶。乾隆鑑賞。

鑒藏寶璽

五璽全。

珠林三編

繡線無量壽佛一軸

本幅縱三尺一寸五分。橫一尺六寸二分。繡線如來趺坐袒肩像。上方繡線。

高宗純皇帝御製無量壽佛贊。

前已恭錄。

軸內分鈐

寶璽。乾隆御覽之寶。乾隆鑑賞。

鑒藏寶璽

五璽珠林三編

繡線無量壽佛一軸

本幅縱三尺一寸五分橫一尺六寸二分繡線如來趺坐袒肩像上方繡線

高宗純皇帝御製贊

阿翁畫馬勸之寫佛勸者未知如來轉物有子克家績茲相好趺坐青蓮堂堂了了紛落天花脫然不著四智三身我淨常樂華蓋珠旒慧日祥雲於無為法如是習薰

御製無量壽佛贊

軸內分鈐

寶璽乾隆御覽之寶乾隆鑑賞

鑒藏寶璽

五璽

珠林三編

繡線達摩面壁像 一軸

本幅縱二尺三寸七分橫一尺二寸八分繡線達摩面壁像上方恭摹

高宗純皇帝御題行書

大地那非碧眼僧。九年面壁却何曾。宋雲道是達
蔥嶺。五葉原教到慧能。片石無端留色相。千秋不
必考明徵。我非見布疑廣者。畫取從他故事增。
少林寺石中隱隱具初祖面壁之相。或係偽為。而

神采渾穆。特手為摹本以歸。庚午秋杪。御筆并題摹
寶三。會心不遠。德充符得。大自在。款。臣裘曰修
之母王氏率孫媳等敬繡。

軸內分鈐

寶璽乾隆御覽之寶。乾隆鑑賞。

鑒藏寶璽

五璽

珠林三編

繡線諸佛菩薩像 十三軸

本幅綾本十三軸皆縱四尺橫一尺八寸五分繡線諸佛菩薩像

軸內分鈐

高宗純皇帝寶璽乾隆御覽之寶乾隆鑑賞

各軸同

鑒藏寶璽

五璽全

珠林三編